

JANJA URBIHA

Stare slike ali kako se svet spreminja

NAJDETE NA: [HTTP://CERKNICA.ORG/STARESlike](http://CERKNICA.ORG/STARESlike)

1959 Kozarišče (5) – Razglednica vasi z ostrnicami

Objavljeno na strani Stare slike: 14.12.2010

Na tej internetni strani objavljamo stare fotografije iz Cerknice in okolice – torej tudi iz Loške doline. To so fotografije najrazličnejših virov, ki jih objavljamo z namenom, da bi se ohranili spomini, ki so vezani na vsebino posamezne fotografije. Vabimo vas, da tudi vi prispevate svoje komentarje. Še posebej bomo hvaležni, če boste opisali dogodke, spomine ali celo osebe, ki so na objavljenih fotografijah.



Kozarišče – Razglednica vasi z ostrnicami na polju

Narava se je že počteno prebudila. Trava je dobila svojo značilno, svetlo zeleno pomladno preobleko. Če nam bo vreme še naprej tako naklonjeno s soncem, bo kmalu na vrsti tudi prva košnja. S košnjo pa pride tudi čas ostrnic. Prav zato sem za tokratno številko Obrha izbrala ravno razglednico Kozarišč. Tokratna stara slika nam ponuja neponovljiv pogled na vas, skupaj s poljem, posejanim s številnimi ostrnicami.

V času košnje večkrat slišim potarnati starejše, da jim je žal, da nimajo posnetka naših polj, prekritih z ostrnicami. Vsem tem in tudi ostalim v spomin tokratna razglednica.

Tako je izgledala vas Kozarišče nekako s sredine Šmaraškega hriba. Posnetek je zajel vas, njive za vasjo v času košnje in prekrite z ostrnicami, v ozadju pa se nam kažejo še vsa južna pobočja, ki zaključujejo Loško dolino. Razglednica nam nudi pogled na vas, ki ga zagotovo nikoli več ne bo.

Ostrnice so enkratna rešitev, saj naše podnebje ni ravno naklonjeno sušenju sena. Še posebej so primerne za sušenje detelje.

Kdor je že izkusil *zdajvajne* ostrnic, bo zagotovo pritrnil, da je to mukotrpno in dolgotrajno opravilo, še zlasti, kadar to počnemo v najbolj vročem delu dneva. Izdelava zahteva veliko volje, vztrajnosti in prakse, da ti uspe narediti takšno, kot ostrnica mora biti.

Najprej je potrebno pripraviti pravšnjo ostrnico – to je posušen, okleščen vrh smreke ali jelke. Na njivi jo najprej trdno *zasadimo* v tla, da pod težo bremena in vetra ne klone. Sledi pravilna tehnika *obdevanja* – seno nalagamo okrog tanke ostrnice od prvega roglja navzgor s prav posebno tehniko, ki omogoča, da se *obdeto* seno posuši in ne zgnije ter da ga veter ne raznese. Do višine rok *obdevamo* s tal, nadaljujemo pa se s pomočjo *zdejvaunah luojtar* in *podajača*.

Sodobni načini sušenja sena – sušilne naprave in baliranje – in naglica sta glavna krivca, da ostrnica, včasih stalnica naših poletnih polj, postaja iz leta v leto redkejši pojav. Da nanjo ne bi prehitro pozabili, so ji občinski možje namenili kar celo prireditev z naslovom *V deželi ostrnic*. Ta poteka na jasnih okrog Gradu Snežnik vsako leto v zgodnjem poletju, to je delu leta, ko je posneta tudi naša razglednica.

Levelzö-Lap – Postkarte – Dopisnice
Kartā korespondencyua – Carlolina postale
Dopisnica – Carte postale

Für Mitteilungen:

*id. Anwesenheit für, besinnen
die Welt dieses Anwesens nicht
die Ladungen für einen Anwesens
von den Anwesens für einen Anwesens
die Anwesenheit für einen Anwesens*

Prüfung

Ella Arnau

[HTTP://CERKNICA.ORG/STARESLIKE](http://CERKNICA.ORG/STARESLIKE)

Takoj za vasjo se njive zvijajo v loku, od
tu tudi njihovo ime – Krvice.
V sami vasi na desni se nad hišami dviga
zvonik cerkve sv. Benedikta.

Pogled na samo cerkev zakriva velika
podolgovata stavba, to je Šumradova
trgovina. Od zvonika desno, preko polja,
vse do hriba vodi temna črta.

To je grmovje, ki obdaja kolovoz,
imenovan *Po ulcah*, ki iz vasi pelje v
peskokop (*Kozarska peščjanak*).

V zgornjem desnem vogalu je skoraj
neporaščeno, položno pobočje Tašče.

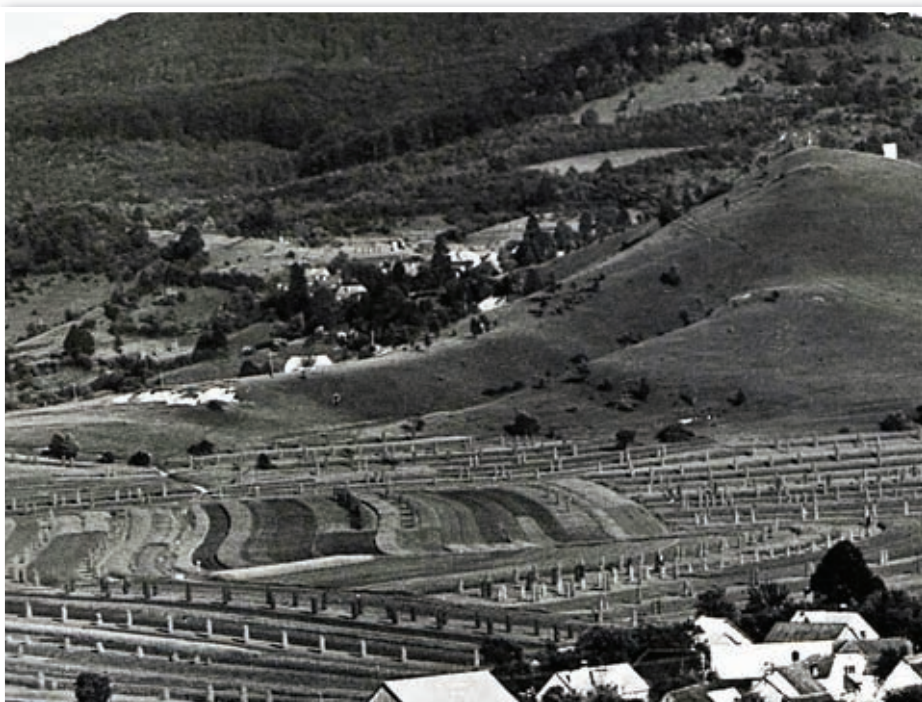


Na desni sta Mali in Veliki Kucelj
še povsem naporaščena.

Tako golega Kuclja sama
nimam v spominu.

Zato pa se v ozadju lepo vidi
tudi *vrhuska* cerkev sv. Tomaža.

Na levi, ob vznožju Kuclja,
se med drevjem skriva vas Vrh.



Bejme. 4.12.10
 nudi. Tainij.
 Dalkij. Ti. Z. a. o. r. i. o.
 a. n. e. l. e. n. e. T. e. z. a. n. e. r.
 L. a. u. s. l. l. a. n.

Handwritten text on the right side of the page, partially obscured by a stamp and bleed-through from the reverse side. Visible words include "Lapet" and "Bunika".

Svet na spodnji tretjini izreza je šmaraška Vidrna, do potoka Obrh (*do brajga*), ki teče po najnižjem delu pred vasjo. Skrajno leva stavba je *Lahčuov skedin*, skoraj nov je, saj so ga zgradili povsem na novo, ko je stari, s slamo krit, pogorel. Ostalo so gospodarska poslopja in hiše na Petelinji gasi.



Za vasjo pa stoji ostrnica pri ostrnici. Svetla hiša na sredini je Krašoučkova. Pred njo in proti desni pelje cesta v smeri Šmarate. Zadnja hiša ob tej cesti je Markova.

Na cesti se desno spusti pot, ki vodi do potoka Obrh. Tu je bilo eno od treh napajališč za živino v vasi – *pod Markovo hišo ali v valuvah*. Še eno je bilo na začetku vasi – *pr' Šamuona ali na Dula*. Na drugi strani vasi, v smeri gradu, pa so *gnala na udo h muasta ali na Perkusa*.

Pod Markovo hišo je bil tudi najpogostejši *punkt*, kjer se je v času kolin pralo svinjska čreva (*čejva*).
 Joj, kako je zeblo v roke!



Levelczö-Lap – Postkarte – Dopisnice
Kartā korespondencyua – Cartolina postale
Dopisnica – Carte postale

Für Mitteilungen:

*id. Anzweifeln für, hessian
die Welt durch das Mittel
die Ladungen für seine
die Anzweifeln für, hessian
die Welt durch das Mittel
die Ladungen für seine
die Anzweifeln für, hessian
die Welt durch das Mittel
die Ladungen für seine*



*Janina
Ella Bernau*

[HTTP://CERKNICA.ORG/STARESLIKE](http://cerknica.org/stareslike)

Koliko razglednic smo na naših
stranah objavili!

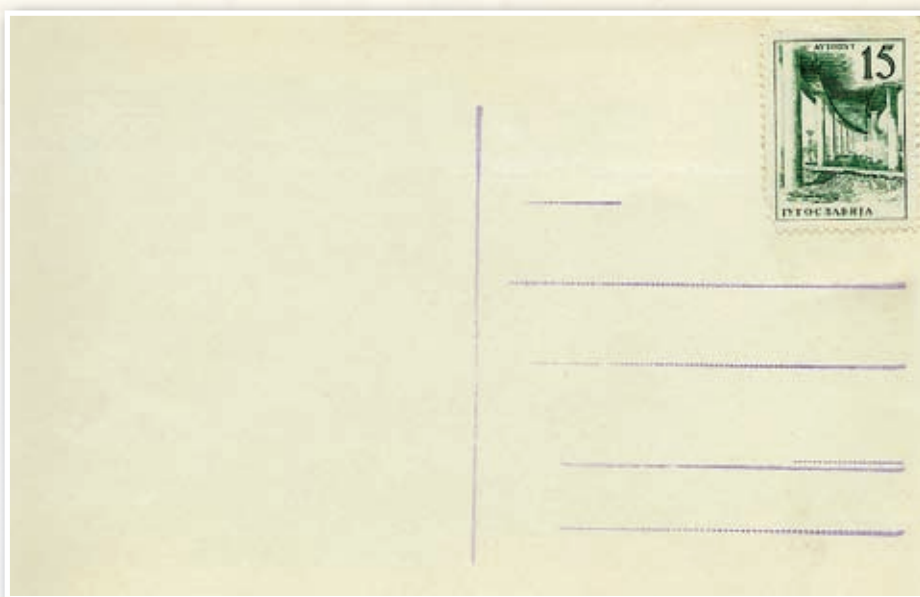
Znamk je bilo pa doslej bolj malo.

Tokrat je na razglednici jugoslovanska
znamka za 0,15 din oz. 15 para.

Ni služila svojemu namenu, saj ni bila
odposlana. Na njej je zapis naše takratne
skupne domovine Jugoslavije v cirilici
(Југославија). Nekaterе druge znamke iz te
serije imajo napise v latinici.

Slika prikazuje avtocesto (Аутопут).

To isto znamko so izdali vsaj še v temno
modri barvi v isti vrednosti in v sivi barvi
za vrednost 0,25 din.



koučna štanga = težka, zašiljena kovinska palica, ki služi za izdelavo luknje v zemlji in za zasajanje ostrnic.

zdevaune luojtre = za ta namen posebna, samostoječa, lesena, trinoga lestev

podajač = tudi namenske, manjše triroge vile

din = jugoslovanski dinar; 1 din = 100 para

Kraj: Kozarišče
Datum: pred letom 1960
Avtor: neznan
Zbirka: Marija Bavec
Skenirano: 16.9.2010
Oblika: fotografija
Zapisala: Janja Kozarka